



DEMANDES À L'ÉTUDE

BLEUETIER

BLEUETIER (*Vaccinium corymbosum*)

Dénomination proposée: 'BB06-507MI-52'
Nom commercial: Envoy
Numéro de la demande: 18-9595
Date de la demande: 2018/08/01
Requérant: Berry Blue, LLC, Grand Junction, Michigan (États-Unis)
Mandataire au Canada: Nexus Law Group LLP, Vancouver (Colombie-Britannique)
Sélectionneur: Edmund J. Wheeler, Holland, Michigan (États-Unis)
James F. Hancock, East Lansing, Michigan (États-Unis)

Note: Le requérant a demandé d'être exempté de l'obligation d'accorder des licences, afin d'avoir le temps de procéder à la multiplication et à la distribution du matériel de reproduction de la variété. L'exemption pourra être accordée pour une période de deux ans à compter de la date de délivrance du certificat d'obtention.

Variétés de référence: 'Draper' et 'Duke'

Sommaire: 'BB06-507MI-52' donne une plante dressée, tandis que 'Draper' donne une plante demi-dressée. Les pousses de un an sont rouge foncé chez 'BB06-507MI-52', tandis qu'elles sont brun-rougeâtre chez 'Duke'. La floraison sur les pousses de un an survient à une époque intermédiaire chez 'BB06-507MI-52', alors qu'elle est tardive chez les variétés de référence. Les fruits sont moyens à gros chez 'BB06-507MI-52', alors qu'ils sont petits à moyens chez 'Duke'. La cuvette apicale du fruit est de plus petit diamètre chez 'BB06-507MI-52' que chez 'Duke'. La cuvette apicale du fruit est moyennement profonde à profonde chez 'BB06-507MI-52', tandis qu'elle est peu profonde à moyennement profonde chez 'Duke'. Les fruits de 'BB06-507MI-52' sont fermes, alors que ceux de 'Duke' sont moyennement fermes. Les fruits de 'BB06-507MI-52' sont fortement sucrés, tandis que ceux de 'Draper' sont moyennement sucrés.

Description:

PLANTE : moyennement vigoureuse à vigoureuse, dressée; fructification sur les pousses de un an seulement; premier débourrement survenant à une époque intermédiaire.

POUSSES DE UN AN : rouge foncé; entre-nœuds de longueur moyenne dans la moitié supérieure.

FEUILLES : à rapport longueur/largeur moyen, ovées, vert moyen à vert foncé sur le dessus, à marge entière.

FLORAISON : débutant à une époque intermédiaire sur les pousses de un an.

BOUTONS FLORAUX : moyennement anthocyanés.

COROLLE : urcéolée.

TUBE DE LA COROLLE : de grandeur moyenne, non anthocyané ou très faiblement anthocyané, cannelé.

GRAPPE DE FRUITS : lâche à moyenne.

FRUITS IMMATURES : vert moyen (avec pruine); maturation débutant à une époque intermédiaire sur les pousses de un an.

FRUITS : moyens à gros, arrondis à aplatis en coupe longitudinale; cuvette apicale moyennement profonde à profonde; fruits fermes, fortement sucrés, moyennement acides.

PEAU DU FRUIT : moyennement à fortement pruinée, bleu foncé (après enlèvement de la pruine).

SÉPALES : dressés, droits.

Origine génétique: 'BB06-507MI-52' est issue d'un croisement entre 'Draper' (parent femelle) et 'Brigitta' (parent mâle) réalisé en 2006 à Grand Junction, au Michigan, aux États-Unis. Les plantes ainsi obtenues ont été cultivées durant 18 mois avant d'être plantées dans une parcelle d'évaluation des plantules à South Haven, au Michigan, en 2008. Après deux ans d'évaluation, 'BB06-507MI-52' a été sélectionnée en 2010 pour sa précocité de maturation, la grosseur et la qualité de ses fruits et leur aptitude à la conservation. En 2011 et en 2012, des boutures de 'BB06-507MI-52' ont été plantées dans des parcelles d'essai à South Haven, à Bloomingdale et à Muskegon, au Michigan, puis elles ont été observées de 2013 à 2015.

Épreuves et essais: L'essai comparatif de 'BB06-507MI-52' a été réalisé à Maple Ridge, en Colombie-Britannique, au Canada, pendant la saison de culture 2021. À l'automne 2018, 25 plantes de chaque variété ont été repiquées en rangs espacés de 3 mètres. Les plantes étaient espacées de 1 mètre sur le rang. Les mesures ont été faites chez 12 plantes ou parties de plantes de chaque variété. Les différences entre les moyennes sont significatives à un seuil de probabilité de 5 %, selon un test *t* de Student apparié.

Tableau de comparaison pour 'BB06-507MI-52'

	'BB06-507MI-52'	'Draper'*	'Duke'*
Diamètre de la cuvette apicale (cm)			
moyenne	0,67	0,64	0,82
écart-type	0,05	0,05	0,06

*variétés de référence



Bleuetier: 'BB06-507MI-52' (centre) avec les variétés de référence 'Duke' (gauche) et 'Draper' (droite).

Dénomination proposée: 'DrisBlueEighteen'
Numéro de la demande: 19-9855
Date de la demande: 2018/09/12 (bénéfice de priorité)
Requérant: Driscoll's, Inc., Watsonville, Californie (États-Unis)
Mandataire au Canada: Lavery, De Billy, S.E.N.C.R.L. - LLP, Montréal (Québec)
Sélectionneur: Brian K. Caster, Driscoll's, Inc., Watsonville, Californie (États-Unis)
 Jennifer K. Izzo, Driscoll's, Inc, Watsonville, Californie (États-Unis)

Note: Le requérant a demandé d'être exempté de l'obligation d'accorder des licences, afin d'avoir le temps de procéder à la multiplication et à la distribution du matériel de reproduction de la variété. L'exemption pourra être accordée pour une période de deux ans à compter de la date de délivrance du certificat d'obtention.

Variétés de référence: 'Legacy' et 'DrisBlueOne'

Sommaire: Le débourrement est intermédiaire à tardif chez 'DrisBlueEighteen', tandis qu'il est hâtif à intermédiaire chez les variétés de référence. Les pousses de un an sont jaune rougeâtre chez 'DrisBlueEighteen', alors qu'elles sont vertes chez 'Legacy'. Les entre-nœuds de la moitié supérieure des pousses de un an sont longs chez 'DrisBlueEighteen', tandis qu'ils sont courts chez 'Legacy' et de longueur moyenne chez 'DrisBlueOne'. Les feuilles de 'DrisBlueEighteen' sont plus courtes que celles de 'Legacy'. Les feuilles sont lancéolées chez 'DrisBlueEighteen', alors qu'elles sont elliptiques chez 'DrisBlueOne'. La floraison sur les pousses de un an est intermédiaire à tardive chez 'DrisBlueEighteen', tandis qu'elle est très tardive chez 'DrisBlueOne'. Les inflorescences de 'DrisBlueEighteen' sont plus longues que celles de 'DrisBlueOne'. La corolle est cylindrique chez 'DrisBlueEighteen', alors qu'elle est globuleuse chez 'DrisBlueOne' et ovoïde chez 'Legacy'. La

corolle est de grandeur moyenne chez 'DrisBlueEighteen', tandis qu'elle est grande chez 'Legacy'. Les cannelures sur le tube de la corolle sont modérément nettes chez 'DrisBlueEighteen', alors qu'elles sont absentes ou peu nettes chez 'Legacy' et très nettes chez 'DrisBlueOne'. Les fruits sont moyens à gros chez 'DrisBlueEighteen', tandis qu'ils sont petits à moyens chez 'DrisBlueOne'. En coupe longitudinale, le fruit est circulaire chez 'DrisBlueEighteen', alors qu'il est aplati chez 'Legacy'. Le fruit est très acide chez 'DrisBlueEighteen', tandis qu'il est moyennement acide chez les variétés de référence.

Description:

PLANTE : moyennement vigoureuse à vigoureuse, dressée; fructification sur les pousses de un an seulement; débourrement intermédiaire à tardif.

POUSSES DE UN AN : jaune rougeâtre; entre-nœuds longs dans la moitié supérieure.

FEUILLES : à rapport longueur/largeur moyen, lancéolées; dessus vert clair, non glauque à moyennement glauque; marge entière.

FLORAISON : intermédiaire à tardive sur les pousses de un an.

RÉCEPTACLE : bleu.

BOUTONS FLORAUX : très fortement anthocyanés.

COROLLE : cylindrique.

TUBE DE LA COROLLE : de grandeur moyenne, blanc, à face externe non anthocyanée ou très faiblement anthocyanée; cannelures modérément nettes.

INFRUTESCENCE : de densité moyenne.

FRUITS IMMATURES : vert foncé (avec pruine); maturation hâtive à intermédiaire sur les pousses de un an.

FRUITS : moyens à gros, circulaires en coupe longitudinale; cuvette apicale profonde; fruits fermes, fortement sucrés, fortement acides.

PEAU DU FRUIT : moyennement à fortement pruinée, bleu clair (après enlèvement de la pruine).

SÉPALES : droits.

Origine génétique: 'DrisBlueEighteen' est issue d'un croisement entre les variétés exclusives '136D 2' (parent femelle) et '181C 1' (parent mâle), réalisé en 2004, dans le comté de Santa Cruz, en Californie, aux États-Unis. 'DrisBlueEighteen' a été sélectionnée parmi la descendance ainsi obtenue en 2006, dans le comté de Santa Cruz, pour son besoin en matière de froid et sa vigueur ainsi que pour la grosseur, la fermeté, la sucrosité et l'aspect de ses fruits. 'DrisBlueEighteen' a été multipliée par la suite dans le comté de Santa Cruz, au moyen de boutures semi-ligneuses. D'autres essais ont été réalisés de 2008 à 2017.

Épreuves et essais: L'essai comparatif de 'DrisBlueEighteen' a été réalisé durant la saison de culture 2021 par l'Expert Agriculture Team Ltd, à Chilliwack, en Colombie-Britannique. Les plantes de un an ont été repiquées, en octobre 2019, dans des plates-bandes surélevées recouvertes de plastique et irriguées au moyen de tuyaux goutteurs. Les parcelles étaient disposées en blocs aléatoires complets comportant quatre répétitions. Chaque répétition comportait trois plantes, pour un total de 12 plantes par variété. Les plantes ont été cultivées en rangs avec un espacement d'environ 90 centimètres sur le rang et de 3 mètres entre les rangs. Les mesures ont été faites chez 10 plantes ou parties de plantes de chaque variété. Les différences entre les moyennes sont significatives à un seuil de probabilité de 5 %, selon un test *t* de Student apparié.

Tableau de comparaison pour 'DrisBlueEighteen'

	'DrisBlueEighteen'	'Legacy'*	'DrisBlueOne'*
<i>Longueur des feuilles (cm)</i>			
moyenne	5,05	5,67	5,06
écart-type	0,39	0,37	0,26
<i>Longueur de l'inflorescence (excluant le pédoncule) (cm)</i>			
moyenne	2,21	2,44	1,37
écart-type	0,23	0,18	0,13
*variétés de référence			



DrisBlueEighteen (Cassidy)

Legacy

DrisBlueOne
(Rockinoee)

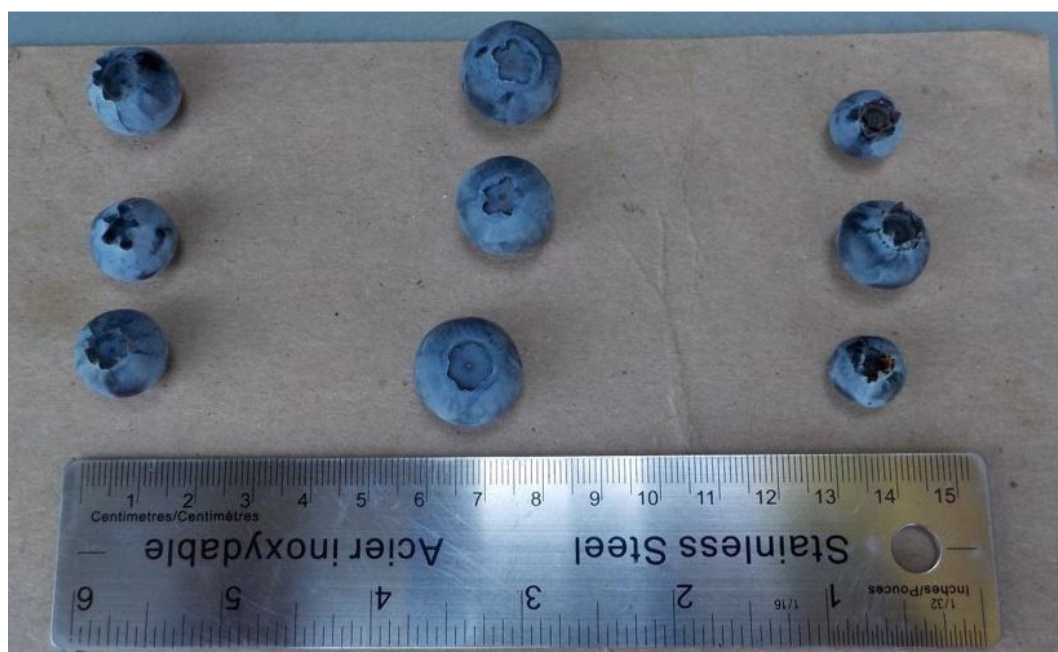
Bleuetier: 'DrisBlueEighteen' (gauche) avec les variétés de référence 'Legacy' (centre) et 'DrisBlueOne' (droite).



Legacy

DrisBlueEighteen
(Cassidy)DrisBlueOne
(Rockinoee)

Bleuetier: 'DrisBlueEighteen' (centre) avec les variétés de référence 'Legacy' (gauche) et 'DrisBlueOne' (droite).



DrisBlueEighteen
(Cassidy)

Legacy

DrisBlueOne
(Rockinoee)

Bleuetier: 'DrisBlueEighteen' (gauche) avec les variétés de référence 'Legacy' (centre) et 'DrisBlueOne' (droite).

Dénomination proposée:	'DrisBlueNineteen'
Nom commercial:	Corrina
Numéro de la demande:	19-9934
Date de la demande:	2018/10/16 (bénéfice de priorité)
Requérant:	Driscoll's, Inc., Watsonville, Californie (États-Unis)
Mandataire au Canada:	Lavery, De Billy, S.E.N.C.R.L. - LLP, Montréal (Québec)
Sélectionneur:	Brian D. Mowrey, Driscoll's Inc., Watsonville, Californie (États-Unis) Esther Kibbe, Driscoll's, Inc., Watsonville, Californie (États-Unis) Marta C. Baptista, Driscoll's, Inc., Watsonville, Californie (États-Unis) Jennifer K. Izzo, Driscoll's, Inc, Watsonville, Californie (États-Unis) Brian K. Caster, Driscoll's, Inc., Watsonville, Californie (États-Unis) Arturo Garcia, Driscoll's Inc., Watsonville, Californie (États-Unis)

Note: Le requérant a demandé d'être exempté de l'obligation d'accorder des licences, afin d'avoir le temps de procéder à la multiplication et à la distribution du matériel de reproduction de la variété. L'exemption pourra être accordée pour une période de deux ans à compter de la date de délivrance du certificat d'obtention.

Variétés de référence: 'DrisBlueSeven' et 'Biloxi'

Sommaire: 'DrisBlueNineteen' donne une plante dressée, tandis que les variétés de référence donnent une plante demi-dressée. Les feuilles de 'DrisBlueNineteen' sont plus grandes que celles de 'Biloxi'. Le dessus des feuilles est non glauque ou faiblement glauque chez 'DrisBlueNineteen', alors qu'il est moyennement glauque chez les deux variétés de référence. La corolle est cylindrique chez 'DrisBlueNineteen', alors qu'elle est ellipsoïde chez 'DrisBlueSeven' et globuleuse chez 'Biloxi'. Les cannelures sur le tube de la corolle sont absentes ou peu nettes chez 'DrisBlueNineteen', tandis qu'elles sont très nettes chez les variétés de référence. Les fruits sont de grosseur moyenne chez 'DrisBlueNineteen', alors qu'ils sont gros chez 'DrisBlueSeven'. Le fruit est faiblement acide chez 'DrisBlueNineteen', tandis qu'il est moyennement acide chez 'DrisBlueSeven'.

Description:

PLANTE : très vigoureuse, dressée; fructification sur les pousses de un an seulement; débourrement hâtif à intermédiaire.

POUSSES DE UN AN : jaune rougeâtre; entre-nœuds de longueur moyenne dans la moitié supérieure.

FEUILLES : à rapport longueur/largeur moyen à élevé, lancéolées; dessus vert clair, non glauque ou faiblement glauque; marge entière.

FLORAISON : tardive sur les pousses de un an.

RÉCEPTACLE : bleu.

BOUTONS FLORAUX : très fortement anthocyanés.

COROLLE : cylindrique.

TUBE DE LA COROLLE : moyen à grand, blanc, à face externe non anthocyanée à faiblement anthocyanée; cannelures absentes ou peu nettes.

INFRUTESCENCE : de densité faible à moyenne.

FRUITS IMMATURES : vert foncé (avec pruine); maturation débutant à une époque intermédiaire sur les pousses de un an.

FRUITS : de grosseur moyenne, circulaires en coupe longitudinale; cuvette apicale profonde; fruits très fermes, fortement sucrés, faiblement acides.

PEAU DU FRUIT : faiblement à moyennement pruinée, bleu clair (après enlèvement de la pruine).

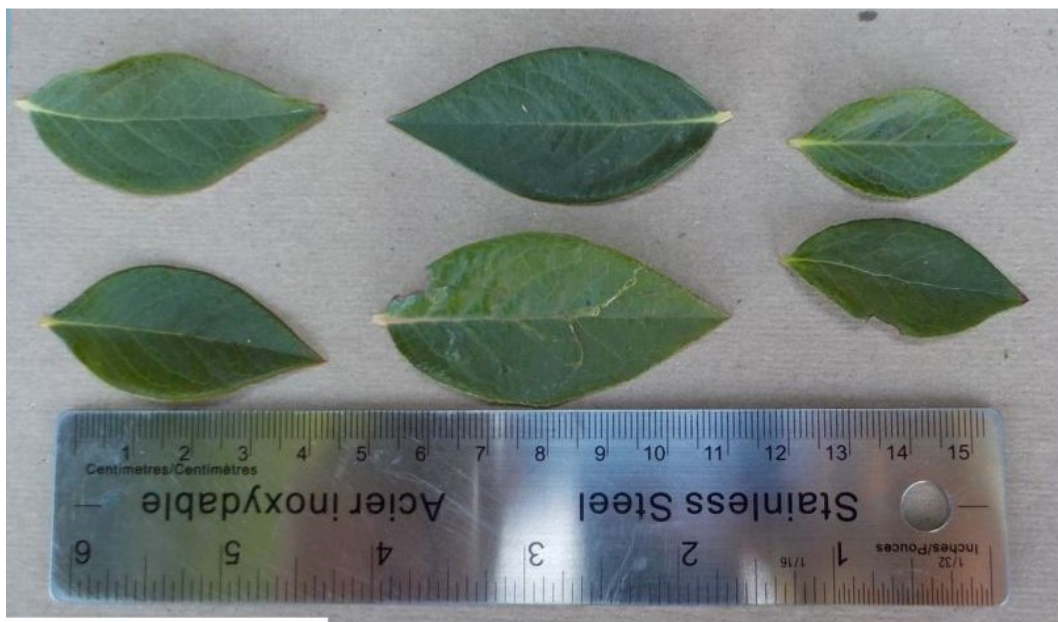
SÉPALES : réfléchis.

Origine génétique: 'DrisBlueNineteen' est issue d'un croisement entre les variétés exclusives 'DrisBlueSeven' (parent femelle) et '193C 4' (parent mâle), réalisé en février 2009, dans le comté de Santa Cruz, en Californie, aux États-Unis. 'DrisBlueNineteen' a été sélectionnée parmi la descendance ainsi obtenue en 2011, dans le comté de Hillsborough, en Floride, aux États-Unis, pour son caractère hâtif, son feuillage persistant, son besoin en matière de froid apparemment nul ainsi que pour le volume et la qualité de ses fruits. 'DrisBlueNineteen' a été multipliée par la suite dans le comté de Santa Cruz, au moyen de boutures semi-ligneuses et par culture tissulaire. Des essais supplémentaires ont été effectués dans les comtés de Santa Cruz et de Hillsborough de 2013 à 2017.

Épreuves et essais: L'essai comparatif de 'DrisBlueNineteen' a été réalisé durant la saison de culture 2021 par l'Expert Agriculture Team Ltd, à Chilliwack, en Colombie-Britannique. Les plantes de un an ont été repiquées, en octobre 2019, dans des plates-bandes surélevées recouvertes de plastique et irriguées au moyen de tuyaux goutteurs. Les parcelles étaient disposées en blocs aléatoires complets comportant quatre répétitions. Chaque répétition comportait trois plantes, pour un total de 12 plantes par variété. Les plantes ont été cultivées en rangs avec un espacement d'environ 90 centimètres sur le rang et de 3 mètres entre les rangs. Les mesures ont été faites chez 10 plantes ou parties de plantes de chaque variété. Les différences entre les moyennes sont significatives à un seuil de probabilité de 5 %, selon un test *t* de Student apparié.

Tableau de comparaison pour 'DrisBlueNineteen'

	'DrisBlueNineteen'	'DrisBlueSeven'*	'Biloxi'*
<i>Longueur des feuilles (cm)</i>			
moyenne	5,06	5,43	4,05
écart-type	0,34	0,24	0,35
<i>Largeur des feuilles (cm)</i>			
moyenne	2,32	2,27	1,84
écart-type	0,14	0,25	0,16
*variétés de référence			



DrisBlueNineteen
(Corrina)

DrisBlueSeven
(Stella Blue)

Biloxi

Bleuetier: 'DrisBlueNineteen' (gauche) avec les variétés de référence 'DrisBlueSeven' (centre) et 'Biloxi' (droite).

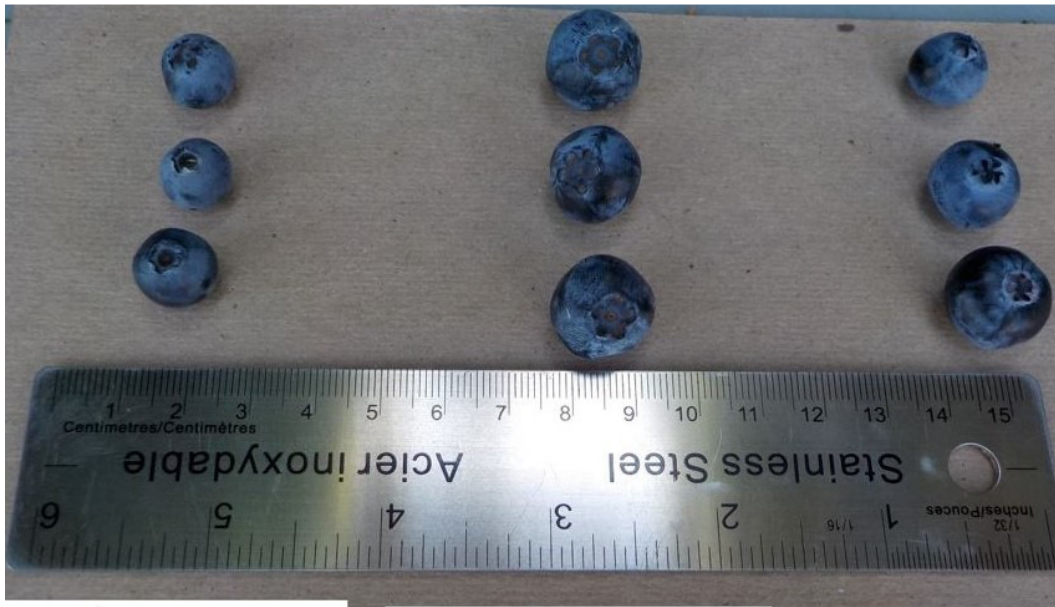


DrisBlueNineteen (Corrina)

DrisBlueSeven (Stella Blue)

Biloxi

Bleuetier: 'DrisBlueNineteen' (gauche) avec les variétés de référence 'DrisBlueSeven' (centre) et 'Biloxi' (droite).



DrisBlueNineteen
(Corrina)

DrisBlueSeven
(Stella Blue)

Biloxi

Bleuetier: 'DrisBlueNineteen' (gauche) avec les variétés de référence 'DrisBlueSeven' (centre) et 'Biloxi' (droite).

Dénomination proposée:	'DrisBlueSixteen'
Numéro de la demande:	19-9728
Date de la demande:	2018/09/13 (bénéfice de priorité)
Requérant:	Driscoll's, Inc., Watsonville, Californie (États-Unis)
Mandataire au Canada:	Lavery, De Billy, S.E.N.C.R.L. - LLP, Montréal (Québec)
Sélectionneur:	Brian K. Caster, Driscoll's, Inc., Watsonville, Californie (États-Unis) Jennifer K. Izzo, Driscoll's, Inc., Watsonville, Californie (États-Unis) Marta C. Baptista, Driscoll's, Inc., Watsonville, Californie (États-Unis) Brian D. Mowrey, Driscoll's Inc., Watsonville, Californie (États-Unis)

Note: Le requérant a demandé d'être exempté de l'obligation d'accorder des licences, afin d'avoir le temps de procéder à la multiplication et à la distribution du matériel de reproduction de la variété. L'exemption pourra être accordée pour une période de deux ans à compter de la date de délivrance du certificat d'obtention.

Variétés de référence: 'DrisBlueOne' et 'DrisBlueSeven'

Sommaire: 'DrisBlueSixteen' donne une plante très vigoureuse, tandis que les variétés de référence donnent une plante moyennement vigoureuse à vigoureuse. 'DrisBlueSixteen' donne une plante dressée, alors que 'DrisBlueSeven' donne une plante demi-dressée. Les feuilles de 'DrisBlueSixteen' sont plus grandes que celles des deux variétés de référence. Les feuilles sont lancéolées chez 'DrisBlueSixteen', tandis qu'elles sont elliptiques chez 'DrisBlueOne'. La floraison sur les pousses de un an survient à une époque intermédiaire chez 'DrisBlueSixteen', alors qu'elle est tardive chez 'DrisBlueSeven' et très tardive chez 'DrisBlueOne'. Excluant le pédoncule, les inflorescences de 'DrisBlueSixteen' sont plus longues que celles de 'DrisBlueOne'. La face externe du tube de la corolle est moyennement anthocyanée chez 'DrisBlueSixteen', tandis qu'elle est non anthocyanée ou très faiblement anthocyanée chez les variétés de référence. La peau du fruit est faiblement à moyennement pruinée chez 'DrisBlueSixteen', alors qu'elle est fortement pruinée chez 'DrisBlueOne'. La maturation des fruits sur les pousses de un an est hâtive chez 'DrisBlueSixteen', tandis qu'elle survient à une époque intermédiaire chez 'DrisBlueOne'.

Description:

PLANTE : très vigoureuse, dressée; fructification sur les pousses de un an seulement; débourrement hâtif à intermédiaire.
POUSSES DE UN AN : jaune rougeâtre; entre-nœuds de longueur moyenne dans la moitié supérieure.

FEUILLES : à rapport longueur/largeur moyen, lancéolées; dessus vert clair, moyennement glauque; marge entière.

FLORAISON : débutant à une époque intermédiaire sur les pousses de un an.

RÉCEPTACLE : bleu.

BOUTONS FLORAUX : moyennement anthocyanés.

COROLLE : ellipsoïde.

TUBE DE LA COROLLE : moyen, blanc, à face externe faiblement anthocyanée; cannelures absentes ou peu nettes.

INFRUTESCENCE : de densité moyenne.

FRUITS IMMATURES : vert foncé (avec pruline); maturation hâtive sur les pousses de un an.

FRUITS : moyens à gros, circulaires en coupe longitudinale; cuvette apicale profonde, fermes, fortement sucrés, moyennement à fortement acides.

PEAU DU FRUIT : faiblement à moyennement pruinée, bleu clair (après enlèvement de la pruline).

SÉPALES : droits.

Origine génétique: 'DrisBlueSixteen' est issue d'un croisement entre les variétés exclusives '127D 2' (parent femelle) et 'DrisBlueOne' (parent mâle), réalisé en 2005, dans le comté de Santa Cruz, en Californie, aux États-Unis. 'DrisBlueSixteen' a été sélectionnée parmi la descendance ainsi obtenue en 2009 dans le comté de Santa Cruz pour ses époques de floraison et de fructification sur les pousses de la saison, la grosseur et la saveur de ses fruits ainsi que pour son port. Elle a été multipliée par la suite dans le comté de Santa Cruz, au moyen de boutures semi-ligneuses. Des essais supplémentaires ont été effectués dans les comtés de Santa Cruz et de Ventura, en Californie, de 2009 à 2017.

Épreuves et essais: L'essai comparatif de 'DrisBlueSixteen' a été réalisé durant la saison de culture 2021 par l'Expert Agriculture Team Ltd, à Chilliwack, en Colombie-Britannique. Les plantes de un an ont été repiquées, en octobre 2019, dans des plates-bandes surélevées recouvertes de plastique et irriguées au moyen de tuyaux goutteurs. Les parcelles étaient disposées en blocs aléatoires complets comportant quatre répétitions. Chaque répétition comportait trois plantes, pour un total de 12 plantes par variété. Les plantes ont été cultivées en rangs avec un espacement d'environ 90 centimètres sur le rang et de 3 mètres entre les rangs. Les mesures ont été faites chez 10 plantes ou parties de plantes de chaque variété. Les différences entre les moyennes sont significatives à un seuil de probabilité de 5 %, selon un test *t* de Student apparié.

Tableau de comparaison pour 'DrisBlueSixteen'

	'DrisBlueSixteen'	'DrisBlueOne'*	'DrisBlueSeven'*
<i>Longueur des feuilles (cm)</i>			
moyenne	6,44	5,06	5,43
écart-type	0,68	0,26	0,24
<i>Largeur des feuilles (cm)</i>			
moyenne	3,71	3,07	2,27
écart-type	0,46	0,13	0,25
<i>Longueur de l'inflorescence (excluant le pédoncule) (cm)</i>			
moyenne	1,85	1,37	1,83
écart-type	0,23	0,13	0,30
*variétés de référence			

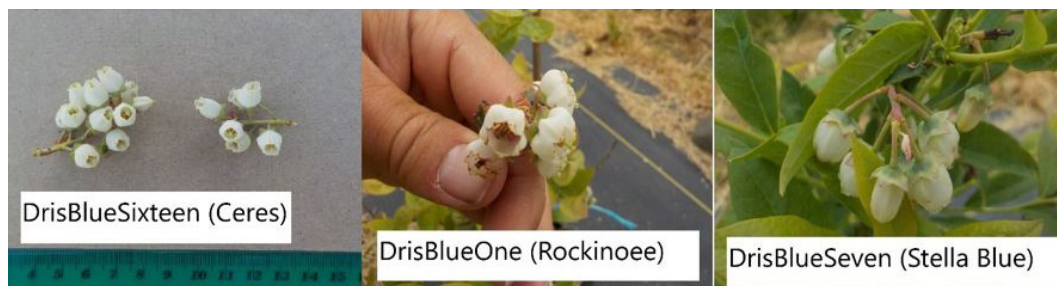


DrisBlueSixteen (Ceres)

DrisBlueOne
(Rockinoee)

DrisBlueSeven
(Stella Blue)

Bleuetier: 'DrisBlueSixteen' (gauche) avec les variétés de référence 'DrisBlueOne' (centre) et 'DrisBlueSeven' (droite).



DrisBlueSixteen (Ceres)

DrisBlueOne (Rockinoee)

DrisBlueSeven (Stella Blue)

Bleuetier: 'DrisBlueSixteen' (gauche) avec les variétés de référence 'DrisBlueOne' (centre) et 'DrisBlueSeven' (droite).



DrisBlueSixteen (Ceres)

DrisBlueOne
(Rockinoee)

DrisBlueSeven
(Stella Blue)

Bleuetier: 'DrisBlueSixteen' (gauche) avec les variétés de référence 'DrisBlueOne' (centre) et 'DrisBlueSeven' (droite).