



## DEMANDES À L'ÉTUDE

## FRAMBOISIER

### FRAMBOISIER (*Rubus idaeus*)

<b>Dénomination proposée:</b>	<b>'DrisRaspFourteen'</b>
<b>Nom commercial:</b>	Pilar
<b>Numéro de la demande:</b>	19-10013
<b>Date de la demande:</b>	2019/01/22 (bénéfice de priorité)
<b>Requérant:</b>	Driscoll's, Inc., Watsonville, Californie (États-Unis)
<b>Mandataire au Canada:</b>	Lavery, De Billy, S.E.N.C.R.L. - LLP, Montréal (Québec)
<b>Sélectionneur:</b>	Brian K. Hamilton, Driscoll's, Inc., Watsonville, Californie (États-Unis) Matthias D. Vitten, Driscoll's, Inc., Watsonville, Californie (États-Unis) Moises D. Gonzalez, Driscoll's, Inc., Watsonville, Californie (États-Unis)

Note: Le requérant a demandé d'être exempté de l'obligation d'accorder des licences, afin d'avoir le temps de procéder à la multiplication et à la distribution du matériel de reproduction de la variété. L'exemption pourra être accordée pour une période de deux ans à compter de la date de délivrance du certificat d'obtention.

**Variétés de référence:** 'DrisRaspThirteen' et 'DrisRaspEight'

**Sommaire:** *Le débourrement est hâtif chez 'DrisRaspFourteen' sur les cannes de l'année précédente, tandis qu'il est tardif chez 'DrisRaspThirteen' et très tardif chez 'DrisRaspEight'. L'époque de levée des jeunes cannes est hâtive chez 'DrisRaspFourteen', alors qu'elle est intermédiaire 'DrisRaspThirteen' et tardive chez 'DrisRaspEight'. Les jeunes cannes sont nombreuses chez 'DrisRaspFourteen', tandis qu'elles sont moyennement nombreuses chez 'DrisRaspThirteen' et peu nombreuses à moyennement nombreuses chez 'DrisRaspEight'. Les cannes de l'année précédente et les jeunes cannes de 'DrisRaspFourteen' sont plus longues que celles des variétés de référence. Chez 'DrisRaspFourteen', les épines sont clairsemées, alors qu'elles sont denses chez 'DrisRaspThirteen' et moyennement denses chez 'DrisRaspEight'. La floraison est hâtive chez 'DrisRaspFourteen' sur les jeunes cannes, tandis qu'elle est intermédiaire à tardive chez 'DrisRaspThirteen' et très tardive chez 'DrisRaspEight'. Les fleurs sont petites chez 'DrisRaspFourteen', alors qu'elles sont de grandeur moyenne chez 'DrisRaspThirteen' et moyennes à grandes chez 'DrisRaspEight'. Les fruits sont moyens à longs chez 'DrisRaspFourteen', tandis qu'ils sont courts à moyens chez 'DrisRaspThirteen' et courts chez 'DrisRaspEight'. Les fruits sont rouge moyen chez 'DrisRaspFourteen', alors qu'ils sont rouge foncé chez les variétés de référence. La maturation des fruits sur les jeunes cannes est très hâtive à hâtive chez 'DrisRaspFourteen', tandis qu'elle est tardive chez 'DrisRaspThirteen' et très tardive chez 'DrisRaspEight'.*

#### **Description:**

**PLANTE :** dressée; jeunes cannes nombreuses; fructification en été sur les cannes de l'année précédente et en automne sur les jeunes cannes; débourrement hâtif.

**TRÈS JEUNES POUSSSES :** à sommet faiblement anthocyané durant la période de croissance rapide; levée hâtive.

**JEUNES CANNES :** moyennes à longues, moyennement pruinées, faiblement anthocyanées; entre-nœuds moyens à longs; œil à bois de longueur moyenne; épines présentes.

**CANNES DE L'ANNÉE PRÉCÉDENTE :** très longues, brunes.

**ÉPINES :** clairsemées, à base très petite, courtes, brunes.

**RAMEAUX FRUCTIFÈRES LATÉRAUX :** dressés à demi-dressés, de longueur moyenne.

**PÉDICELLE :** dépourvu d'épines ou en portant très peu.

**FEUILLES :** vert moyen sur le dessus, principalement à cinq folioles, faiblement rugueuses; folioles latérales disjointes.

**FOLIOLES :** concaves en coupe transversale.

**FOLIOLE TERMINALE :** longue à très longue, moyenne à large.

**FLORAISON :** hâtive à intermédiaire sur les cannes de l'année précédente, hâtive sur les jeunes cannes.

**PÉDONCULE :** très faiblement à faiblement anthocyané.

**FLEURS :** petites.

MATURATION DES FRUITS : hâtive à intermédiaire sur les cannes de l'année précédente, très hâtive à hâtive sur les jeunes cannes.

FRUITS : moyens à longs, de largeur moyenne, à rapport longueur/largeur moyen, moyennement coniques en vue latérale, rouge moyen, moyennement luisants, fermes, adhérant moyennement au réceptacle.

DRUPES : grosses.

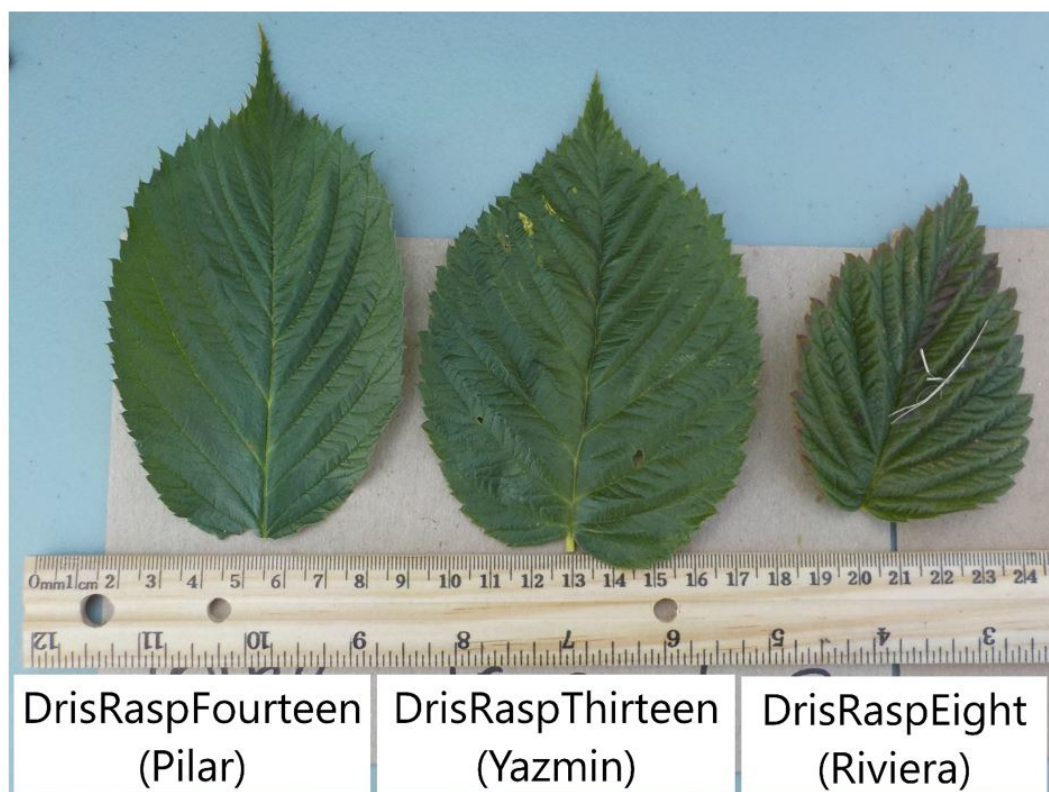
PÉRIODE DE FRUCTIFICATION : longue sur les cannes de l'année précédente, longue à très longues sur les jeunes cannes.

**Origine génétique:** 'DrisRaspFourteen' est issue d'un croisement contrôlé entre les variétés exclusives non brevetées 'RB629.4' (parent femelle) et 'Y454.3' (parent mâle), réalisé en avril 2009, dans le comté de Santa Cruz, en Californie, aux États-Unis. Un semis de 'DrisRaspFourteen' a été sélectionné en mars 2011, dans le comté de Ventura, en Californie pour le rendement de ses jeunes cannes et de ses cannes de l'année précédente ainsi que pour la grosseur et la saveur de ses fruits. 'DrisRaspFourteen' a été multipliée pour la première fois en mai 2011, par bouturage de racines. La multiplication et les essais ont été poursuivis de 2010 à 2018, dans le comté de Ventura.

**Épreuves et essais:** L'essai comparatif de 'DrisRaspFourteen' a été réalisé durant la saison de culture 2021, à Chilliwack, en Colombie-Britannique. Les plantes ont été repiquées, en octobre 2020, dans des plates-bandes surélevées recouvertes de paillis plastique et irriguées au moyen de tuyaux goutteurs. Les parcelles étaient disposées en blocs aléatoires complets comportant quatre répétitions. Chaque répétition comportait trois plantes, pour un total de 12 plantes par variété, les plantes ayant été cultivées en rangs avec un espacement d'environ 90 centimètres sur le rang et de 3 mètres entre les rangs. Les mesures ont été faites chez 10 plantes ou parties de 10 plantes de chaque variété. Les différences entre les moyennes sont significatives à un seuil de probabilité de 5 %, selon un test *t* de Student apparié.

**Tableau de comparaison pour 'DrisRaspFourteen'**

	'DrisRaspFourteen'	'DrisRaspThirteen'*	'DrisRaspEight'*
<i>Longueur des cannes de l'année précédente (cm)</i>			
moyenne	248,9	161,3	222,0
écart-type	29,5	21,5	17,8
<i>Longueur des jeunes cannes (cm)</i>			
moyenne	243,0	164,3	177,5
écart-type	39,9	22,0	30,3
*variétés de référence			

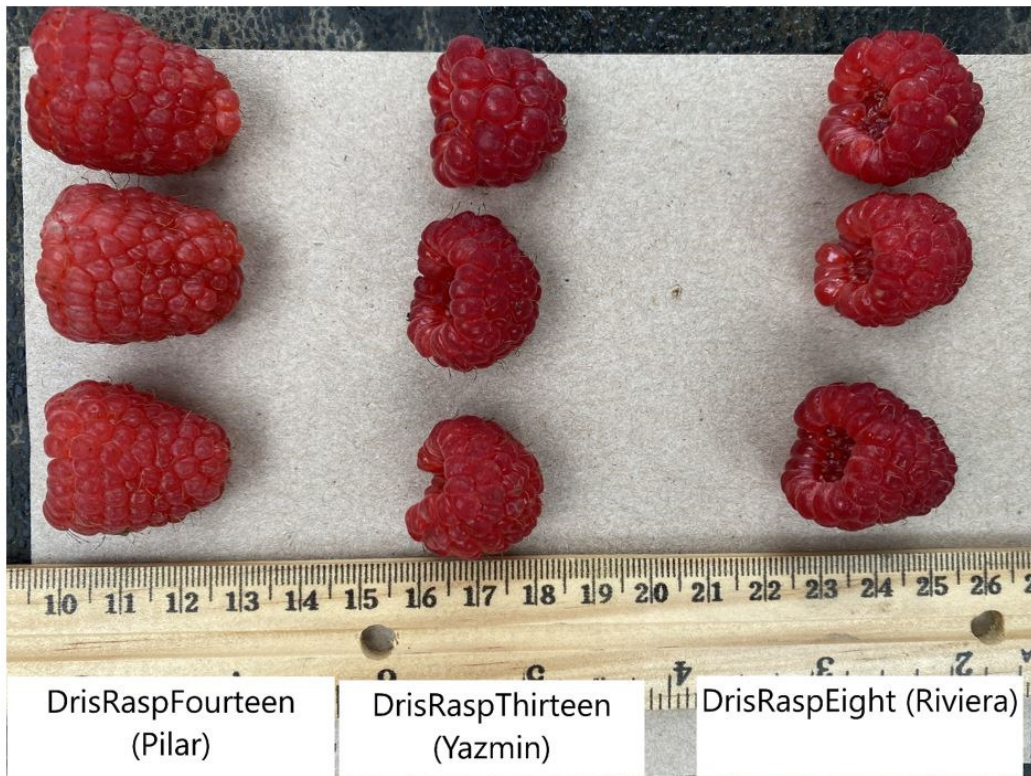


Framboisier: 'DrisRaspFourteen' (gauche) avec les variétés de référence 'DrisRaspThirteen' (centre) et 'DrisRaspEight' (droite).



DrisRaspThirteen (Yazmin) DrisRaspFourteen (Pilar) DrisRaspEight (Riviera)

Framboisier: 'DrisRaspFourteen' (centre) avec les variétés de référence 'DrisRaspThirteen' (gauche) et 'DrisRaspEight' (droite).



Framboisier: 'DrisRaspFourteen' (gauche) avec les variétés de référence 'DrisRaspThirteen' (centre) et 'DrisRaspEight' (droite).

**Dénomination proposée:** 'NN08002'  
**Numéro de la demande:** 18-9435  
**Date de la demande:** 2018/04/30  
**Requérant:** Pacific Berries LLC, Ferndale, Washington (États-Unis)  
**Mandataire au Canada:** Smart & Biggar LLP, Ottawa (Ontario)  
**Sélectionneur:** Joseph Stephens, Motueka (Nouvelle-Zélande)

**Variétés de référence:** 'Meeker', 'Wakefield' et 'Chemainus'

**Sommaire:** Le débourrement est hâtif chez 'NN08002' sur les cannes de l'année précédente, tandis qu'il est tardif chez 'Chemainus' et intermédiaire chez 'Meeker' et 'Wakefield'. Les jeunes cannes sont très nombreuses chez 'NN08002', alors qu'elles sont nombreuses chez 'Meeker' et 'Wakefield' et moyennement nombreuses chez 'Chemainus'. Les jeunes cannes sont moyennement anthocyanées chez 'NN08002', tandis qu'elles sont non anthocyanées à faiblement anthocyanées chez 'Meeker' et faiblement anthocyanées chez 'Chemainus'. Les cannes de l'année précédente sont plus longues chez 'NN08002' que chez 'Wakefield'. Les cannes de l'année précédente sont brunes chez 'NN08002', alors qu'elles sont brun grisâtre chez 'Meeker' et 'Wakefield'. Les épines sont moyennement denses chez 'NN08002', tandis qu'elles sont denses chez 'Meeker' et 'Wakefield' et très clairsemées à clairsemées chez 'Chemainus'. La floraison est très hâtive chez 'NN08002' sur les cannes de l'année précédente, alors qu'elle survient à une époque intermédiaire chez 'Meeker' et qu'elle est intermédiaire à tardive chez 'Chemainus' et tardive à très tardive chez 'Wakefield'. Les fruits sont moyens à longs chez 'NN08002', tandis qu'ils sont courts chez 'Meeker'. Les fruits sont rouge foncé chez 'NN08002', alors qu'ils sont rouge clair chez 'Meeker' et rouge moyen chez 'Wakefield' et 'Chemainus'. Sur les cannes de l'année précédente, la maturation des fruits est très hâtive chez 'NN08002', tandis qu'elle survient à une époque intermédiaire chez 'Chemainus' et qu'elle est tardive chez 'Meeker' et très tardive chez 'Wakefield'.

**Description:**

PLANTE : dressée; jeunes cannes très nombreuses; fructification en été sur les cannes de l'année précédente seulement; débourrement hâtif.

TRÈS JEUNES POUSSÉS : à sommet faiblement anthocyané durant la période de croissance rapide; levée hâtive.  
 JEUNES CANNES : moyennes à longues, non pruinées ou très faiblement pruinées, moyennement anthocyanées; entrenœuds courts à moyens; œil à bois de longueur moyenne; épines présentes.  
 CANNES DE L'ANNÉE PRÉCÉDENTE : très longues, brunes.  
 ÉPINES : moyennement denses, à base petite, courtes, pourpre brunâtre.  
 RAMEAUX FRUCTIFÈRES LATÉRAUX : demi-dressés, très longs.

PÉDICELLE : dépourvu d'épines ou en portant un nombre très faible à faible.  
 FEUILLES : vert moyen sur le dessus, principalement à trois folioles, moyennement rugueuses; folioles latérales disjointes.  
 FOLIOLES : droites en coupe transversale.  
 FOLIOLE TERMINALE : très longue, très large.

FLORAISON : très hâtive sur les cannes de l'année précédente.  
 PÉDONCULE : très faiblement à faiblement anthocyané.  
 FLEURS : petites à moyennes.

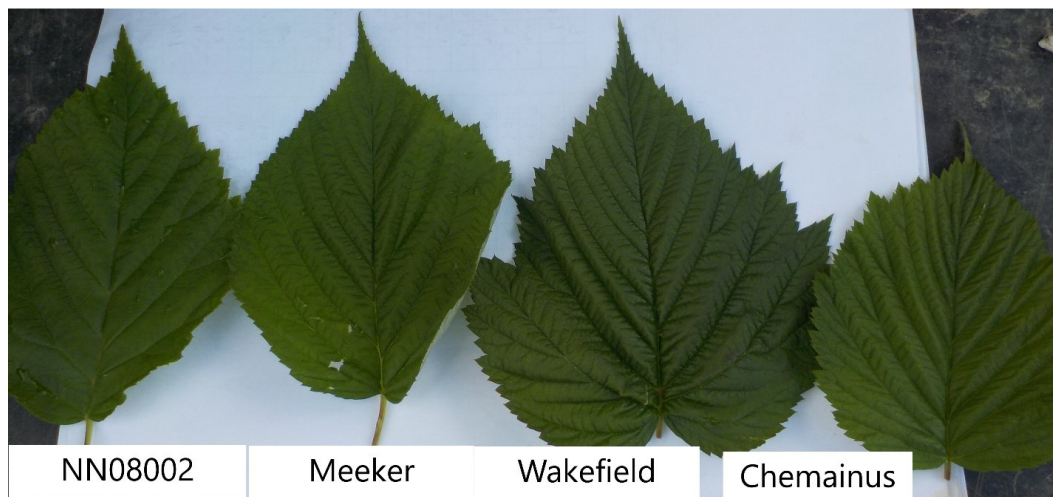
MATURATION DES FRUITS : hâtive sur les cannes de l'année précédente.  
 FRUITS : moyens à longs, étroits à moyens, à rapport longueur/largeur moyen, moyennement coniques en vue latérale, rouge foncé, moyennement luisants, mous à moyennement fermes, adhérant faiblement à moyennement au réceptacle.  
 DRUPES : petites.  
 PÉRIODE DE FRUCTIFICATION : courte à moyenne sur les cannes de l'année précédente.

**Origine génétique:** 'NN08002' est issue d'une pollinisation contrôlée de 'Wakefield' par 'NR7', réalisée en 2006, à Lyndon, dans l'État de Washington, aux États-Unis, dans le cadre d'un programme de sélection planifiée. 'NN08002' a été sélectionnée parmi les semis ainsi obtenus, cultivés au champ à l'été 2008, pour la facilité de récolte mécanique de ses fruits et son aptitude pour les marchés de transformation. 'NN08002' a été multipliée en 2010 par culture tissulaire pour établir des parcelles d'observations et des essais répétés.

**Épreuves et essais:** L'essai comparatif de 'NN08002' a été réalisé durant la saison de culture 2021, à Chilliwack, en Colombie-Britannique. Les plantes ont été repiquées, en avril 2017, dans des plates-bandes surélevées recouvertes de paillis plastique et irriguées au moyen de tuyaux goutteurs. Les parcelles étaient disposées en blocs aléatoires complets comportant quatre répétitions. Chaque répétition comportait trois plantes, pour un total de 12 plantes par variété, les plantes ayant été cultivées en rangs avec un espacement d'environ 90 centimètres sur le rang et de 3 mètres entre les rangs. Les mesures ont été faites chez 10 plantes ou parties de 10 plantes de chaque variété. Les différences entre les moyennes sont significatives à un seuil de probabilité de 5 %, selon un test *t* de Student apparié.

**Tableau de comparaison pour 'NN08002'**

	'NN08002'	'Meeker'*	'Wakefield'*	'Chemainus'*
<i>Longueur des cannes de l'année précédente (cm)</i>				
moyenne	300,2	322,1	260,6	273,8
écart-type	18,6	94,5	16,5	50,0
*variétés de référence				



Framboisier: 'NN08002' (gauche) avec les variétés de référence 'Meeker' (centre gauche), 'Wakefield' (centre droite) et 'Chemainus' (droite).



Framboisier: 'NN08002' (gauche) avec les variétés de référence 'Meeker' (centre gauche), 'Chemainus' (centre droite) et 'Wakefield' (droite).

**Dénomination proposée:** 'NN12026'  
**Numéro de la demande:** 18-9437  
**Date de la demande:** 2018/04/30  
**Requérant:** Pacific Berries LLC, Ferndale, Washington (États-Unis)  
**Mandataire au Canada:** Smart & Biggar LLP, Ottawa (Ontario)  
**Sélectionneur:** Joseph Stephens, Motueka (Nouvelle-Zélande)

**Variété de référence:** 'NR7'

**Sommaire:** Le débourrement est tardif chez 'NN12026' sur les cannes de l'année précédente, tandis qu'il est très tardif chez 'NR7'. Durant la période de croissance rapide, le sommet des très jeunes pousses est moyennement anthocyané chez 'NN12026', alors qu'il est faiblement anthocyané chez 'NR7'. Les cannes de l'année précédente sont brun pourpré chez 'NN12026', tandis qu'elles sont gris brunâtre chez 'NR7'. Les cannes de l'année précédente sont plus courtes chez 'NN12026' que chez 'NR7'. Les feuilles sont fortement rugueuses chez 'NN12026', alors qu'elles sont moyennement rugueuses chez 'NR7'. La floraison sur les cannes de l'année précédente survient à une époque intermédiaire chez 'NN12026', tandis qu'elle est hâtive chez 'NR7'. Les rameaux fructifères latéraux sont plus longs chez 'NN12026' que chez 'NR7'. Les drupes sont grosses chez 'NN12026', alors qu'elles sont de grosseur moyenne chez 'NR7'. Les fruits sont rouge foncé chez 'NN12026', tandis qu'ils sont rouge moyen chez 'NR7'. Sur les cannes de l'année précédente, la maturation des fruits est très tardive chez 'NN12026', tandis qu'elle survient à une époque intermédiaire chez 'NR7'.

**Description:**

PLANTE : dressée; jeunes cannes très nombreuses; fructification en été sur les cannes de l'année précédente seulement; débourrement tardif.

TRÈS JEUNES POUSSSES : à sommet moyennement anthocyané durant la période de croissance rapide.

JEUNES CANNES : non pruinées ou très faiblement pruinées, faiblement anthocyanées; entre-nœuds très courts; œil à bois court à moyen; dépourvues d'épines.

CANNES DE L'ANNÉE PRÉCÉDENTE : très courtes à courtes, brun pourpré.

RAMEAUX FRUCTIFÈRES LATÉRAUX : demi-dressés, courts à moyens.

PÉDICELLE : dépourvu d'épines.

FEUILLES : vert moyen sur le dessus, principalement à trois folioles, fortement rugueuses; folioles latérales disjointes.

FOLIOLES : concaves en coupe transversale.

FOLIOLE TERMINALE : de longueur moyenne, étroite à moyenne.

FLORAISON : commençant à une époque intermédiaire sur les cannes de l'année précédente.

PÉDONCULÉ : très faiblement anthocyané.

FLEURS : petites à moyennes.

MATURATION DES FRUITS : très tardive sur les cannes de l'année précédente.

FRUITS : de longueur moyenne, de largeur moyenne, à rapport longueur/largeur faible, largement coniques en vue latérale, rouge foncé, faiblement luisants, moyennement fermes, adhérant faiblement au réceptacle.

DRUPES : grosses.

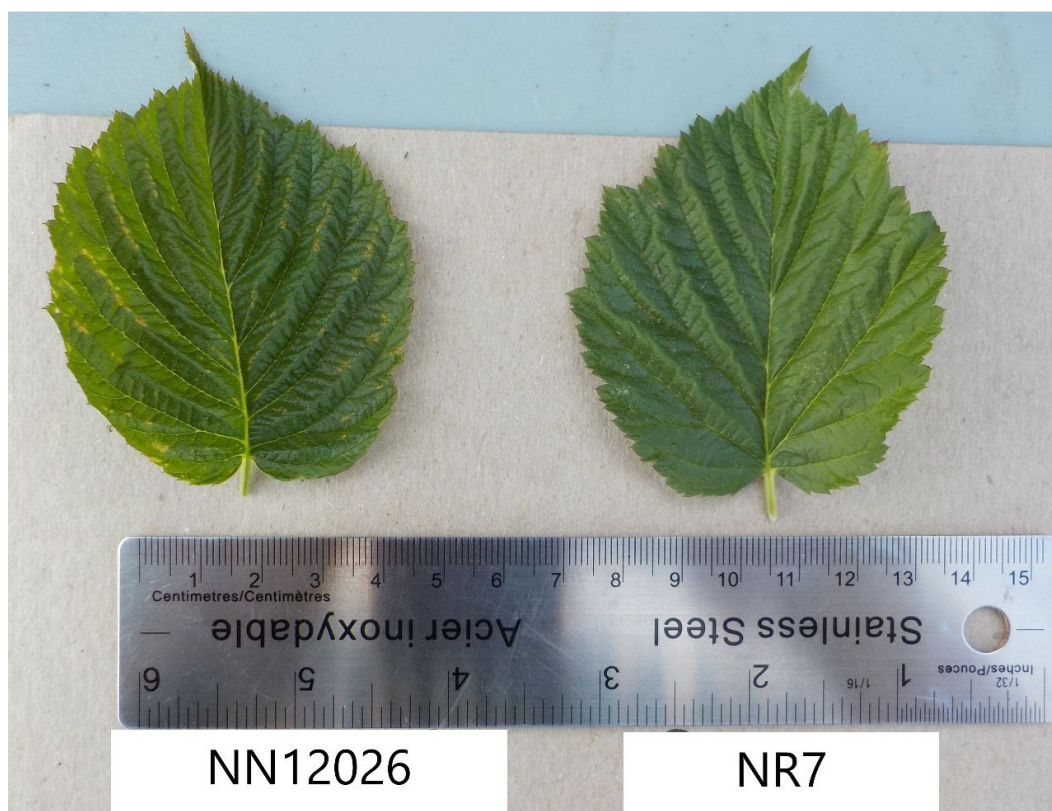
PÉRIODE DE FRUCTIFICATION : courte à moyenne sur les cannes de l'année précédente.

**Origine génétique:** 'NN12026' est issue d'une pollinisation contrôlée de 'NR19' par 'ZN06017', réalisée en 2009, à Lyndon, dans l'État de Washington, aux États-Unis, dans le cadre d'un programme de sélection planifiée. 'NN12026' a été sélectionnée parmi les semis ainsi obtenus, cultivés au champ à l'été 2012, pour son port nain, ses cannes dépourvues d'épines et la qualité de ses fruits. 'NN12026' a été multipliée par division des racines en 2014 et par culture tissulaire en 2015 pour établir des parcelles d'observations et des essais répétés. Bien qu'elle ne convienne pas à la production commerciale, 'NN12026' a été sélectionnée pour une culture ornementale, notamment dans les jardins privés et les contenants.

**Épreuves et essais:** L'essai comparatif de 'NN12026' a été réalisé durant la saison de culture 2021, à Chilliwack, en Colombie-Britannique. Les plantes ont été repiquées, en avril 2017, dans des plates-bandes surélevées recouvertes de paillis plastique et irriguées au moyen de tuyaux goutteurs. Les parcelles étaient disposées en blocs aléatoires complets comportant quatre répétitions. Chaque répétition comportait trois plantes, pour un total de 12 plantes par variété, les plantes ayant été cultivées en rangs avec un espacement d'environ 90 centimètres sur le rang et de 3 mètres entre les rangs. Les mesures ont été faites chez 10 plantes ou parties de 10 plantes de chaque variété. Les différences entre les moyennes sont significatives à un seuil de probabilité de 5 %, selon un test *t* de Student apparié.

**Tableau de comparaison pour 'NN12026'**

	'NN12026'	'NR7'*
<i>Longueur des cannes de l'année précédente (cm)</i>		
moyenne	54,2	78,6
écart-type	4,8	11,3
<i>Longueur des rameaux fructifères latéraux (cm)</i>		
moyenne	29,8	17,0
écart-type	6,2	2,3
*variété de référence		



Framboisier: 'NN12026' (gauche) avec la variété de référence 'NR7' (droite).



Framboisier: 'NN12026' (gauche) avec la variété de référence 'NR7' (droite).